



Grupp 2

FCI-nummer 143

FCI-standard på tyska publicerad 2015-12-17

FCI-standard fastställd av FCI General Committee 2015-11-13

Översättning fastställd av SKKs arbetsgrupp för standardfrågor 2016-08-09

DOBERMANN



Copyright: Monique van Wijk, NL



Nordisk Kennel Union

Dansk Kennel Klub
Hundarektarfélag Islands
Norsk Kennel Klub
Svenska Kennelklubben

Suomen Kennelliitto – Finska kennelklubben



Standard för DOBERMANN

**Ursprungsland/
hemland**

Tyskland

Användningsområde

Sällskaps-, skydds- och brukshund

FCI-klassifikation

Grupp 2, sektion 1, med arbetsprov.

Bakgrund/ändamål

Dobermann är den enda tyska hundras, vars rasnamn anknyter till sin första kända uppfödare: Friedrich Louis Dobermann (1834–1894). Han beskrivs som verksam som skatteindrivare och slaktare, och dessutom som stadens hundfångare med laglig rätt att infånga alla kringströvande hundar. Från denna depå handplockade han särskilt skarpa hundar för avelsbruk. De så kallade ”slaktarhundarna”, som redan vid denna tid kunde betraktas som en tämligen homogen ”ras”, utgjorde troligen den främsta grunden för bildandet av rasen dobermann. Dessa hundar, en slags föregångare till nutida rottweiler, uppblandades med en schäfervariant från Thüringen, som var svart med roströda tecken. Från nämnda blandning av hundar bedrev Dobermann sitt avelsarbete och fick fram ”sin ras”, det vill säga brukshundar som inte bara var vaksamma utan även var vakt- och gårdshundar. Rasen användes flitigt som vakt- och polishund och fick därför benämningen ”gendarmerihund”. Den användes även vid jakt, främst för skadedjursbekämpning. Mot denna bakgrund var det nästan självklart att dobermann redan i början av 1900-talet officiellt blev erkänd som polishund. I avelsarbetet eftersträvas en medelstor, kraftig och muskulöst byggd hund, som trots den substansfulla kroppen uppvisar elegans och ädelhet. Den är synnerligen lämplig som sällskaps-, skydds- och brukshund såväl som familjehund.

Helhetsintryck

Dobermann skall vara en medelstor, starkt och muskulöst byggd hund. Genom sina eleganta linjer och stolta hållning, sitt beslutssamma uttryck motsvarar den idealbilden av en hund.

**Viktiga
måttförhållanden**

Kroppen skall vara nästan kvadratisk, vilket gäller framför allt hanhunden. Kroppslängden (från bröstbensknappen till sittbensknölen) skall hos hanhundar inte överskrida mankhöjden med mer än 5 % och hos tikar med högst 10 %.

Uppförande/karaktär

Dobermann skall till sin karaktär vara vänlig och fredlig. Den är mycket trogen sin familj. Eftersträvarvärt är ett måttligt livligt temperament, samt en måttlig skärpa och retningsströskel. Rasen skall ha god följsamhet och arbetsglädje, prestationsförmåga, mod och hårdhet bör beaktas. Dobermann skall vara balanserat uppmärksam och stor vikt skall fästas vid självsäkerhet och oräddhet.

Huvud

Skallparti

Skalle

Skallen skall vara kraftig och i proportion till kroppen. Sedd ovanifrån har skallen formen av en trubbig kil. Hjässans tvärlinje skall framifrån sett löpa nästan vågrätt och alltså inte slutta mot öronen. En nästan rak linje skall löpa från nosryggen till pannbenet och sedan bilda en lätt rundning mot nacken. Ögonbrynsbågarna skall vara väl utvecklade utan att vara framträdande. Pannfåran skall knapp men synlig. Nackknölen skall inte vara påfallande markerad. Framifrån och ovanifrån skall huvudets sidor inte verka utstående. Den lätta utbuktningen mellan överkäken och kindbenet skall vara i harmoni med huvudets totala längd. Huvudets muskler skall vara väl utvecklade.

Stop

Föga markerat stop, men likväl fullt synligt.

Ansikte

Nostryffel

Nostryffeln skall vara väl utvecklad, mer bred än rund och med stora näsborrar utan att i sin helhet vara framträdande. Hos svarta hundar skall nostryffeln vara svart, hos bruna hundar korresponderar den med pälsfärgen.

Nosparti

Nospartiet skall vara i proportion till skallen, kraftigt utvecklat och djupt. Munnen skall sträcka sig bakåt ända till molarerna. Nospartiet skall också vara brett i delen kring övre och undre incisiverna.

Läppar

Läpparna skall ligga stramt an mot käkarna och garantera en stram slutning av munnen. Läppränderna skall vara mörkt pigmenterade, hos bruna hundar korresponderar pigmenteringen med pälsfärgen.

Käkar/tänder

Över- och underkäkar skall vara kraftiga och breda. Saxbett med 42 normalstora och korrekt placerade tänder.

Ögon

Ögonen skall vara medelstora, ovala och mörka. Hos bruna hundar får de vara något ljusare. Ögonkanterna skall vara åtliggande och väl behårade.

Öron

Öronen skall lämnas naturliga, ha en passande storlek och vara ansatta på sidorna vid skallens högsta punkt. De skall idealiskt ligga tätt intill kinderna.

Hals

Halsen skall vara av god längd och stå i proportion till kropp och huvud. Den skall vara torr och muskulös och bilda en gradvis stigande mjukt böjd linje. Hållningen skall vara reslig och visa uttalad ädelhet.

Kropp

Manke	Manken skall i synnerhet hos hanhundar vara uttalad i både höjd och längd och bestämmer därmed rygglinjens lutning mot korset.
Rygg	Ryggen skall vara kort, fast, ha god bredd och vara välmusklad.
Ländparti	Ländpartiet skall ha god bredd och vara välmusklat. Tikar får ha något längre ländparti för att göra plats för diande valpar.
Kors	Korset skall slutta svagt, nästan omärkligt från korsbenet mot svansfästet. Korset verkar därmed väl avrundat och skall varken vara plant eller påfallande sluttande. Det skall ha god bredd med stark muskulatur.
Bröstkorg	Bröstkorgens längd och djup skall vara i proportion till kroppslängden. Bröstdjupet med dess lätt välvda revben skall nästan nå halva mankhöjden. Bröstit skall ha god bredd och ett utpräglat förbröst.
Underlinje och buk	Från bröstkorgens bakre del till bäckenet skall buken vara tydligt uppdragen.

Svans

Svansen skall lämnas naturlig och idealiskt bäras uppåtsvängd i en lätt kurva.

Extremiteter

Framställ

Helhet	De kraftigt utvecklade frambenen skall från alla sidor sett vara nästan raka, dvs stå lodrätt mot marken.
Skulderblad	Skulderbladen skall ligga tätt an mot bröstkorgen, vara muskulösa och täcka övre delen av bröstkorgen. De skall vara väl tillbakalagda och så snedställda som möjligt, med en horisontell vinkel på ca 50°.
Överarm	Överarmarna skall vara av god längd och ha god muskulatur.
Armbåge	Armbågarna skall vara väl åtliggande, inte utåtvridna.
Underarm	Underarmarna skall vara kraftiga, raka och ha god muskulatur. Deras längd skall vara i harmoni med kroppslängden.
Handlov	Handlovarna skall vara kraftiga.
Mellanhand	Mellanhänderna skall vara kraftiga, framifrån sett raka och från sidan sett endast slutta svagt.
Framtassar	Framtassarna skall vara korta och slutna. Tårna skall vara välvda (kattföt), klorna korta och mörka.

Bakställ

Helhet

Sett bakifrån verkar dobermann på grund av sin kraftiga bäckenmuskulatur bred och rund över höfter och kors. De muskler som löper från bäckenet till lår och underben ger också en bra bredd på låret, knäpartiet och underbenet. De kraftiga bakbenen skall vara raka och parallellt ställda.

Lår

Låren skall ha god längd och bredd och vara välmuskade. Vinkeln vid höftleden skall vara god. Vinkeln mot horisontallinjen skall vara ca 80–85°.

Knäled

Knäleden skall vara kraftig och bildas av låret och underbenet med knäskålen.

Underben

Underbenet skall vara medellångt och i proportion till bakbenets totala längd.

Has/hasled

Hasleden skall vara medelkraftig och parallell. Underbenet förenar sig med mellanfoten vid hasleden.

Mellanfot

Mellanfoten skall vara kort och stå lodrät mot marken.

Baktassar

Baktassarna skall vara korta och slutna. Tärna skall vara välvda (kattfot), klorna korta och mörka.

Rörelser

Rörelserna har särskilt stor betydelse både för prestationsförmågan och det exteriöra helhetsintrycket. De skall vara elastiska, eleganta, rörliga, fria och vägvinnande. Frambenen för kroppen med långa steg så långt framåt som möjligt och bakbenen ger det nödvändiga påskjutet i ett långt, markvinnande och fjädrande steg. I trav sätter hunden den ena sidans framben och den andra sidans bakben i marken samtidigt. Stor fasthet i rygg, ledband och leder är nödvändigt.

Hud

Huden skall överallt vara stram och väl pigmenterad.

Päls

Pälsstruktur

Pälsen skall vara kort, hård och tät. Den skall vara slät och blank och jämnt fördelad överallt. Underull är inte tillåtet.

Färg

Dobermann förekommer i två olika färgvarianter: svart med tan-teckning eller brun med tanteckning. De roströda tecknen skall vara skarpt avgränsade och rena. Tecknen skall finnas på nospartiet, kinderna och övre ögonbrynsbågarna, på strupen, som två fläckar på bröstet, på mellanhänderna, mellanfötterna och tassarna, på insidan av bakbenen, på sittbensknömlarna, runt anus samt på svansens undersida.

Storlek/vikt

Mankhöjd

Hanhund: 68 – 72 cm
Tik: 63 – 68 cm
Medelstorlek eftersträvas.

Vikt

Hanhund: cirka 40 – 45 kg
Tik: cirka 32 – 35 kg

Fel

Varje avvikelse från standarden är fel och skall bedömas i förhållande till graden av avvikelse och dess påverkan på hundens hälsa och välbefinnande samt förmåga att utföra sitt traditionella arbete.

- Avsaknad av könsprägel eller substans.
- För lätt, för tung, för högställd.
- Klen benstomme.
- Huvud som är för kraftigt, för smalt, för kort eller för långt.
- Stop som är för djupt eller för grunt.
- Ramsnos.
- För starkt sluttande hjässlinje.
- Klen underkäke.
- Runda, sneda eller ljusa ögon.
- Bulliga kinder.
- Lösa läppar.
- Utstående eller djupt liggande ögon.
- Lågt ansatta öron.
- Öppna mungipor.
- Rygg som inte är rak; svank- eller karprygg.
- Otillräcklig bröstbredd eller bröstdjup
- Lågt ansatt svans.
- Sluttande kors
- För mycket eller för litet uppdragen buk.
- För litet vinkling i framstället.
- För litet eller för mycket vinkling i bakstället.
- Lösa armbågar.
- Tättrång eller tävid benställning.
- Kohasigt eller hjulbent bakställ.
- Lösa eller platta tassar.
- Tillbakabildade tår.
- Ljusa klor.
- Tanteckning som är för ljus oskarp eller oren i färgen.
- Knappt synlig tan på nospartiet.
- Stora, svarta fläckar på mellanhänderna.
- Knappt synliga eller för stora tanfläckar i bröstet.
- För lång, för mjuk, glanslös eller vågig päls.
- Glesa eller kala fläckar i pälsen.
- Mankhöjd, som med högst 2 cm avviker från den i standarden angivna.
- Oharmoniska rörelser, särskilt passgång.

Diskvalificerande fel

- Aggressiv eller extremt skygg.
- Hund som tydligt visar fysiska eller beteendemässiga abnormiteter skall diskvalificeras.
- Gula ögon (rovfågelögon), olikfärgade ögon.
- Överbett, tångbett eller underbett.
- Tandantal som understiger tandformeln.

Observera FCI Model Standard: "Recommendation: lack of PM1 and M3 is scientifically proved as variability and not a known hereditary trait, hence it should no longer be considered as a disqualifying fault. (FCI Standards & Scientific Commissions, Dortmund, February 2015)"

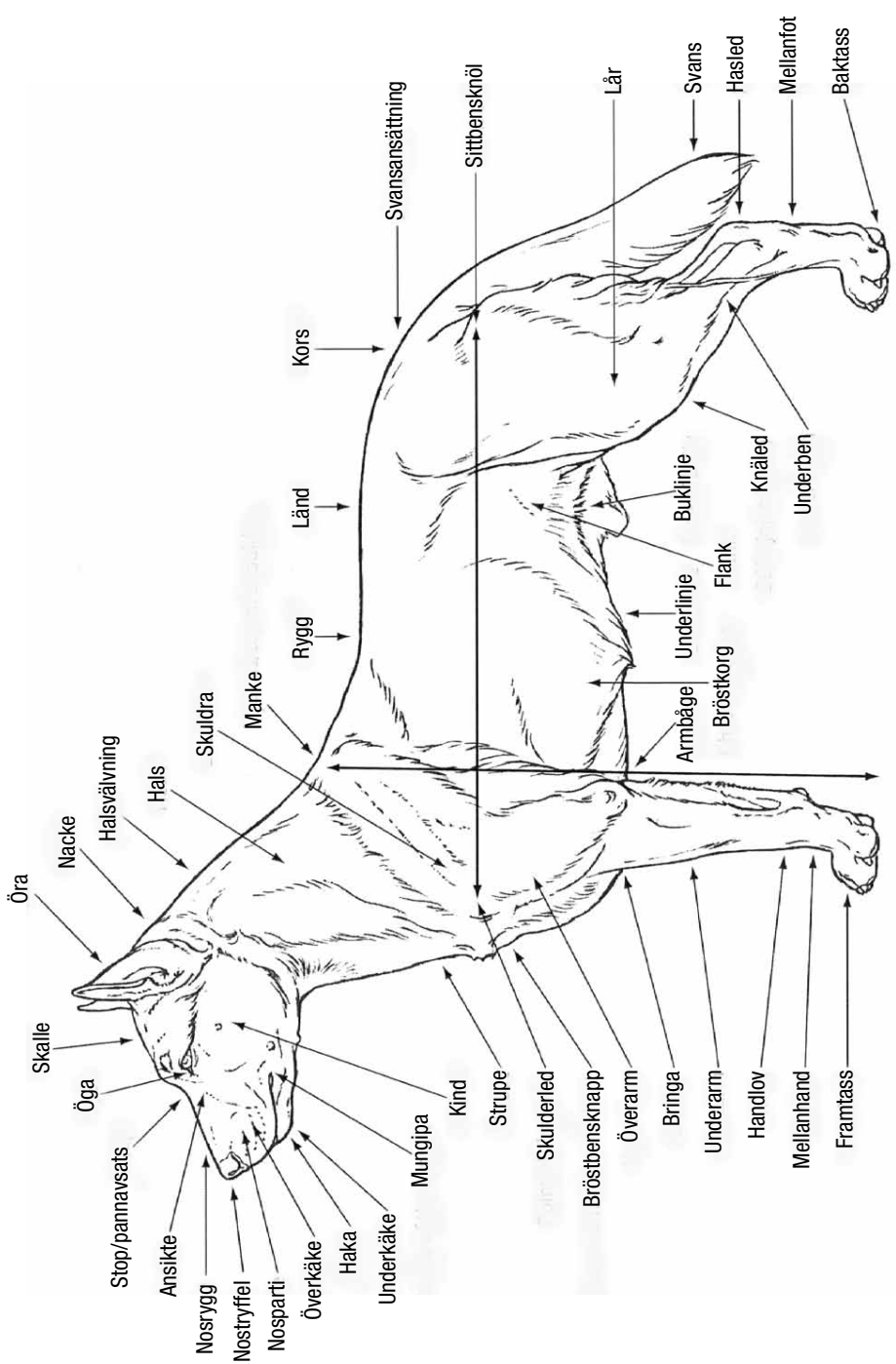
- Vita fläckar.
- Tydlig underull.
- Mankhöjd som över- eller understiger den i standarden föreskrivna med mer än 2 cm.

Nota bene

Endast funktionellt och kliniskt friska hundar med rastypisk konstruktion skall användas till avel.

Testiklar

Hos hanhundar måste båda testiklarna vara fullt utvecklade och normalt belägna i pungen.



Svenska Kennelklubben är hundägarnas riksorganisation och företräder alla hundar och hundägare i Sverige. Med våra 300 000 medlemmar är vi en av landets största intresseorganisationer. Vi sprider information, utbildar och väcker debatt – och visar på den stora glädjen och nyttan med hund!



**SVENSKA
KENNELKLUBBEN**
HUNDÄGARNAS RIKSORGANISATION

POSTADRESS | 163 85 Spånga
BESÖKSADRESS | Rinkebysvängen 70
TELEFON | 08-795 33 44
E-POST | agstandard@skk.se

www.skk.se