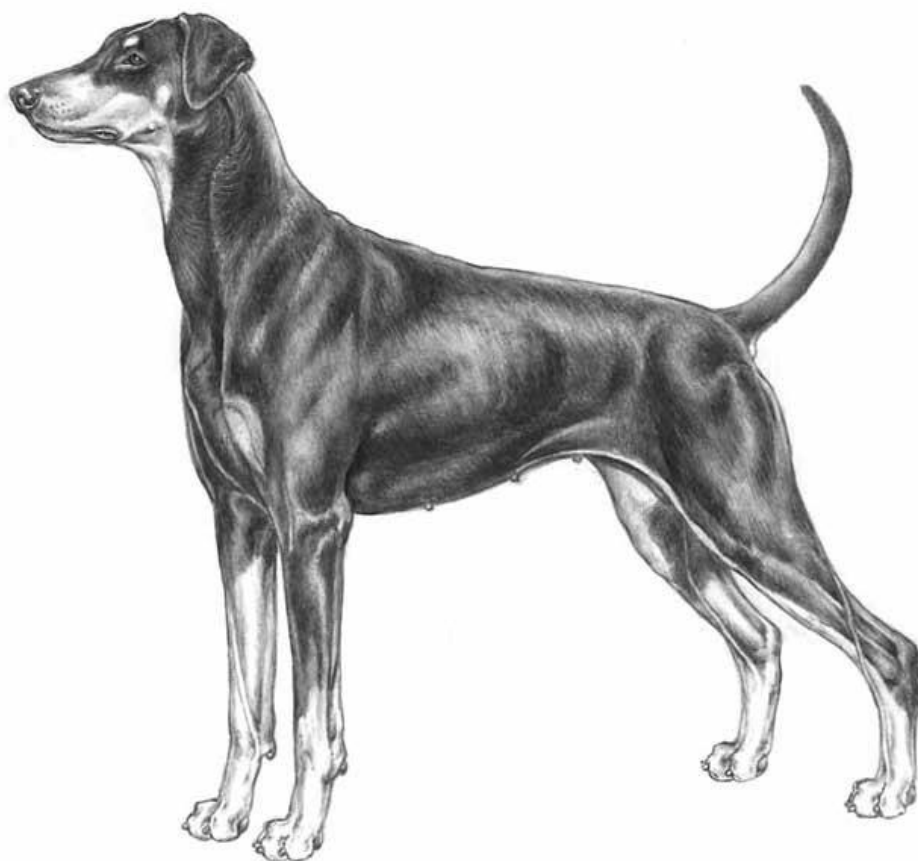

RASSPECIFIK AVELSSTRATEGI DOBERMANN

2019-2023



DECEMBER 1, 2018

Svenska Dobermannklubben

INNEHÅLLSFÖRTECKNING

GENERELLT OM RASEN	3
Rasens ursprung och utveckling	3
Nuläge – Registrering, statistik och genetisk variation	3
Målsättning.....	4
HÄLSA	5
Hjärtfel (Dilaterad Cardiomyopati, DCM)	5
Avelsrekommendation	6
Målsättning.....	6
Wobblers (instabilitet mellan halskotor)	6
Avelsrekommendation	6
Målsättning.....	6
Knä/Korsbandsskador	6
Avelsrekommendation	7
Målsättning.....	7
Sköldkörtelfel (hypothyreos = underfunktion av sköldkörteln)	7
Avelsrekommendation	7
Målsättning.....	7
HD (Höftledsdysplasi)	7
Avelsrekommendation	8
Målsättning.....	8
Kronisk leversjukdom (Dobermann hepatit)	8
Avelsrekommendation	8
Von Willebrandts sjukdom (Blödarsjuka)	8
Avelsrekommendation	9
PHTVL/PHPV	9
(Persisterande Hyperplastisk Tunica Vasculosa Lentis/Persisterande Hyperplastisk Primär Vitreus)	9
Avelsrekommendation	9
Målsättning.....	9
Spondylos	9
Strategi	9
FUNKTION.....	9
Bruksegenskaper	9
Målsättning.....	10
Strategi	11

Mentalitet	11
Målsättning.....	13
Avelsrekommendation	13
Strategier	13
EXTERIÖR	13
Målsättning.....	13
Strategi	14

GENERELLT OM RASEN

Svenska Dobermannklubben ansvarar tillsammans med Svenska Kennelklubben (SKK) för dobermannrasens utveckling i Sverige. Svenska Dobermannklubbens mål är att väcka intresse för och främja avel av mentalt och fysiskt sunda, bruksmässigt och exteriört fullgoda dobermann.

Avel och uppfödning ska ske i överensstämmelse med svensk djurskyddslagstiftning, SKKs grundregler och avelspolicy samt hälsoprogram som utarbetats för rasen. Utöver detta ska den rasspecifika avelsstrategin (RAS) för dobermann utgöra en rekommendation till uppfödarna att följa.

Rasens utveckling grundas på uppfödarnas val av avelsdjur och vilken användning dessa får. Ärftlig variation är en förutsättning för rasers möjlighet att överleva. Aveln ska därför vara målinriktad, långsiktig och hållbar. Med hållbar menas att den inte leder till brister vad det gäller hälsa, mentalitet eller funktion och inte heller tömmer rasen på genetisk variation.

För att säkerställa en positiv utveckling för rasen har Svenska Dobermannklubben utarbetat följande riktlinjer och prioriteringar till stöd för avelsarbetet:

- Ökad genetisk variation och minskad inavelsgrad
- En god hälsa som medför ett långt friskt liv
- Förbättra mentaliteten framför allt med avseende på tillgänglighet, skottfasthet och arbetsvilja.
- Funktionell exteriör. Ytterligheter ska motverkas genom att till avel välja individer med god överensstämmelse med rasstandard.

Svenska Dobermannklubben betonar att riktlinjerna i avelsstrategin är rekommendationer. Dock är målen svåra att nå om inte alla uppfödare och täckhundsägare följer dessa rekommendationer. Denna avelsstrategi gäller tillsvidare. Den ska ses över varje år, en mer ingående utvärdering ska göras efter fem år.

Rasens ursprung och utveckling

Dobermann kan härledas till den man som gett rasen dess namn, Friedrich Louis Dobermann (1834-1894) i Apolda, Tyskland. F.L. Dobermann sägs förutom hunduppfödare också ha varit verksam som skatteindrivare och stadens hundfångare med laglig rätt att infånga alla kringströvande hundar. Från dessa utvalde han särskilt skarpa hundar för avelsbruk.

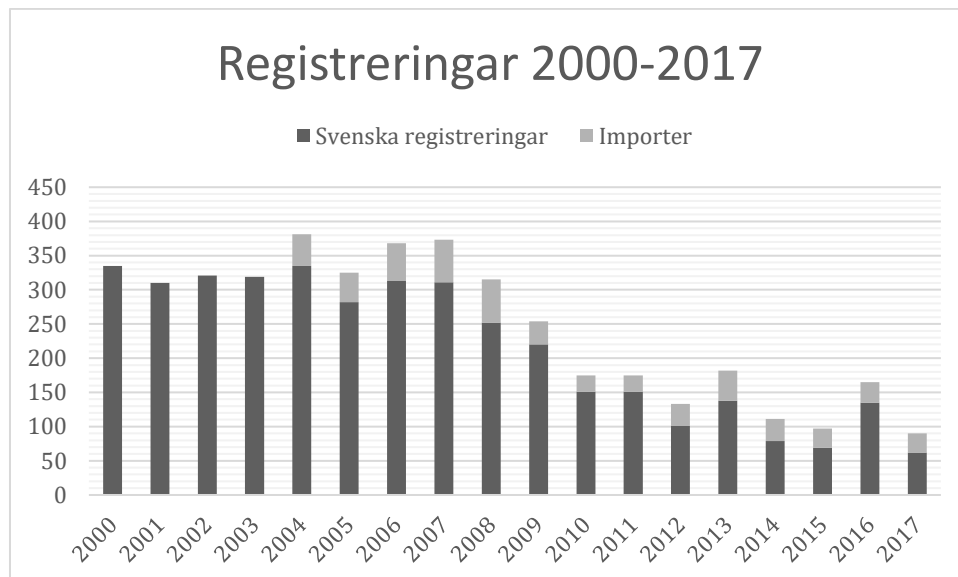
Vid denna tid fanns en föregångare till dagens rottweiler, och troligen är det dessa hundar som utgjorde den främsta grunden till dobermannrasen. Dessa blandades upp med en schäfervariant från Thüringen, som var svart med roströda tecken. Från denna blandning framavlade han på 1870-talet dobermann som vid denna tid erhöll sina bruksegenskaper, både som vakt-, gårds- och sällskapshund. Dessa användes flitigt som polishund och fick därför benämningen "gendarmerihund".

Vid jakt användes den främst för rovdjursbekämpning. I början av 1900-talet blev rasen officiellt erkänd som polishund. Rasens moderna historia börjar först efter grundarens död med uppfödaren Otto Göller i Apolda, som grundade den första Dobermann-Pinscherklubben år 1899.

Nuläge – Registrering, statistik och genetisk variation

Antalet registrerade dobermann har sjunkit kraftigt från 373 stycken 2007 till 133 registrerade 2012.

Från att tidigare ha legat stadigt på runt 300 registrerade/år. Den nedåtgående trenden har fortsatt och 2017 registrerades 90 dobermann. För perioden 2012-2017 var genomsnittliga antal registrerade, inklusive importörer 155 stycken/år. Totalt var antal svenskfödda dobermann under perioden 2012-2017, 584 stycken. Antalet importörer under samma period var 194. Andelen importerade hundar blir för perioden 2012-2017 24,9%.



Rasen har präglats och präglas även idag av att en stor andel hundar i svensk avel är utlandsfödda, det vill säga importörer eller parningar med hundar utomlands. I regel har vi tillgång till väldigt lite information om de utlandsfödda avelsdjurens närmaste släktingar såsom föräldrar, hel- och halvsyskon. Vilket är anledningen till att andelen svenskfödda avelsdjur önskas vara högre.

- 2012 användes 12 tikar i avel, varav 8 svenskfödda. 11 hanar användes i avel, varav 5 svenskfödda. Totalt var andelen svenskfödda hundar i avel 57 % år 2012.
- 2017 användes 12 tikar i avel, varav 9 svenskfödda. 8 hanar användes i avel, varav 2 var svenskfödda. Totalt var andelen svenskfödda avelsdjur 55 % år 2017.

Ett tydligt tecken på en nedåtgående trend är att det 2007-2011 registrerades 154 kullar (i genomsnitt 30,8 kullar/år) och att jämföra med 84 kullar (14 kullar/år) 2012-2017.

Importörer och utlandsparningar har bidragit till att rasen idag kan uppvisa godtagbar genetisk variation. Avelsbasen är tillräckligt stor för att vi ska kunna bedriva en sund avel utan att inavelsgraden ökar för snabbt. För de senaste 6 åren är inavelsgraden i snitt ca 2 %, alltså under den gräns på 2,5 % som brukar anges som den maxgräns som inte ska överstigas. Cirka 95% av parningar som görs har en inavelsgrad som är mindre än 6,25%,

Målsättning

För att öka informationen om de hundar som går i avel bör användandet av svenskfödda hundar främjas. Detta gäller både tikar och hanar. Sedan föregående tidsperiod har antalet registrerade kullar minskat drastiskt. Målsättningen måste vara att antalet avelsdjur och födda kullar ska öka för att bibehålla eller helst öka den genetiska diversiteten.

HÄLSA

Hjärtfel (Dilaterad Cardiomyopati, DCM)

DCM är en obotlig, dödlig hjärtsjukdom som förekommer på cirka 60 % av hundarna inom rasen över hela världen (O'Grady et al. 1995 samt Wess et al. 2010). DCM har i samtliga hittills genomförda undersökningar visat ett dominant ej könsbundet nedärvningsmönster med ofullständig penetrans. (Meurs et al., 2007). Hundar med DCM kan insjukna tidigt men oftast syns inga symptom förrän i medelåldern. DCM är mycket svårt att diagnostisera innan symptomen visat sig, eftersom den pre-kliniska fasen då hunden inte har synliga symptom, kan vara i flera år. Enda möjligheten att upptäcka sjukdomen innan symptom visar sig är att låta hunden genomgå en speciell hjärtscreening. Om hunden är fri vid screeningen är det ingen garanti att hunden inte utvecklar DCM senare i livet.

Svenska Dobermannklubbens målsättning är att minska antalet hundar med DCM genom att tidigt identifiera hundar som befinner sig i den pre-kliniska fasen av DCM för att kunna undvika dem i avel. Detta ska ske genom undersökning av avelsdjuren innan parning, och därefter varje år, så länge de går i avel. Klubben önskar också att alla avelshundar obduceras.

Svenska Dobermannklubben har i samarbete med Jens Häggström på Ultuna utarbetat förslag och rekommendationer till uppfödarna. Rekommendationen är att alla hundar som ska användas i avel genomgår en hel hjärtscreening inom ett år före varje parning. Denna hjärtscreening innebär 24-timmars Holter EKG, ultraljud och färgdoppler. Ett särskilt protokoll som ska användas vid screeningen av dobermann är framtaget tillsammans med Jens Häggström och finns tillgängligt på klubbens hemsida. Detta protokoll följer den internationella standard som finns framtagen för DCM screening av dobermann. Undersökande veterinär sänder protokollen till Svenska Dobermannklubben som publicerar alla resultat på klubbens hemsida.

Projektet med att hjärtscreena avelshundar påbörjades december 2010. Under perioden 2012 till 2017 har 102 hundar screenats enligt ovan, varav 11 har fått diagnos DCM och 10 har fått resultat equivocal (tvetydig) och rekommenderas då att göra en ny undersökning efter ca 6 månader.

Då många uppfödare införskaffat egen Holterväst beslutade klubben 2016-02-21 att möjligheten att använda egen väst som avläses av godkänd specialist kombinerat med ultraljundsundersökning, möjliggjordes. För att dessa ska registreras på klubbens hemsida skall samma riktlinjer dock följas. Klubben har också införskaffat en väst för medlemmar att låna. Ovanstående redovisade screenade hundar 2012-2017 är endast underlag från de som tillämnat screening-programmet enligt ovan.

På klubbens medlemsmöte 2014-07-25 beslutades att ansöka om att screening-resultaten ska ingå i rasens hälsoprogram och därmed registreras centralt på SKK/Avelsdata. För närvarande arbetar klubben med att framställa en sådan ansökan till SKK (okt 2018).

Obduktion

Eftersom DCM ibland utvecklas väldigt sent i livet, kan man utgå ifrån att en del hundar dör av andra orsaker, utan att det är känt att hunden faktiskt hade DCM, vilket en obduktion kan visa. Det är inte helt enkelt att fastställa om hunden hade DCM vid obduktion, därför bör obduktionen ske vid Ultuna eller av Torkel Falk i Helsingborg. Det är mycket viktigt för avelsarbetet att hitta DCM-hundar, även om de dött av andra orsaker. Det är endast några få hundar som har blivit obducerade hittills, vars resultat kommit till Svenska Dobermannklubbens kännedom. Alla avelshundar bör obduceras oavsett om de dör av andra orsaker än DCM, för att se om det fanns en dold DCM-diagnos, men även hundar som diagnostiserats med DCM bör obduceras för att säkerställa diagnosen.

Ett sätt att minska förekomsten av ärftliga sjukdomar som DCM är att undersöka hundarna och senarelägga avelsdebuten.

Tikar: De flesta avelstikar får idag sin första kull i en ålder mellan 3 och 4 år. Av naturliga skäl är det svårt att skjuta upp debuten så mycket mer även om det finns ett visst utrymme för detta. Efter den första kullen ska en ordentlig utvärdering av avkommorna göras innan ny kull tas och väntar man minst två år tills nästa kull hinner man med denna utvärdering, tiken blir äldre och möjligheten att hitta ev. DCM vid undersökning ökar.

Hanar: Sedan 2011 används fler hanar i åldersspannet 4-6 år än ålder 2-3 år.

Avelsrekommendation

Hundar som ska användas i avel ska vara fullständigt screenade och fria inom ett år från parning.

Hundar använda i avel ska obduceras oavsett vad de avlidit av.

Tikar ska ej paras före 3 års ålder, hanar ska vara över 5 innan de går i avel.

Målsättning

Inom en 5-årsperiod få till stånd att avelsdjur hjärtundersöks inom ett år före varje parning, samt att avlidna avelshundar obduceras. Att öka antalet testade hundar med hjälp av bidrag från DCM-fonden och höja medelåldern på avelsdjuren och senarelägga avelsdebuten.

Wobblers (instabilitet mellan halskotor)

Wobblersyndromet är en medfödd defekt som ofta inte visar sig förrän hunden är i medelåldern.

Instabilitet mellan halskotor eller missbildade halskotor gör att det blir tryck på nervkanalen.

Symtomen varierar kraftigt men typisk är att hunden visar tecken på smärta vid huvudrörelser och/eller håla, vinglighet och ibland förlamning. Vissa hundar drabbas lindrigt och andra så svårt att de måste avlivas. Även en hund med lindriga problem kan sällan användas till någon form av arbete.

Defekten kan säkrast diagnostiseras med myelografi (kontraströntgen) eller MR (magnetresonansteknik).

Avelsrekommendation

Uppfödarna ska vara observanta på hundar med wobblerliknade symtom t.ex. svårighet att koordinera sina rörelser, eller som vid något tillfälle haft smärtreaktioner vid huvudrörelser. De hundarna ska utredas av veterinär innan de används i avel.

Arvs gången för wobbler är okänd, vilket gör den svårt att bekämpa men defekten är känd över hela världen.

Målsättning

Att få bättre överblick hur många drabbade vi har i rasen genom en hälsoenkät. Att sprida kunskap bland uppfödare och dobermannägare om wobbler syndrom.

Knä/Korsbandsskador

Är relativt vanliga diagnoser på dobermann hos försäkringsbolagen. Dessa symtom visar sig inte helt ovanligt ganska så tidigt i hundens liv och är inte åldersrelaterade. Skadade och avslitna korsband samt kroniska inflammationer i knäleden med pålagringar som följd är smärtsamma och kostsamma operationer med lång konvalescenstid. Bidragande orsaker till korsbandsskador är enligt veterinärer inflammationer i knäleden samt raka bakbensvinklar. Hundar med raka benaxlar löper större risk att skada främre korsbandet vid fel tramp eller yttre våld p.g.a. att dessa hundar har en högre belastning på främre korsbandet än hundar som är mer vinklade i sina bakben. Att röntga knäna i samband med HD-röntgen för hundar som ev. kommer att användas i avel kan ge en god indikation på knästatus.

Avelsrekommendation

Hundar med knäproblem relaterade till kroniska inflammationer bör inte användas i avel. Lika väl så bör man vara aktsam med hundar ur kullar där flera drabbats av korsbandsproblem eller andra knäproblem. Samt hundar som lämnat flera avkommor med korsbands/knäproblem.

Målsättning

Att få en bättre överblick hur stor andel hundar som drabbas av knäproblem någon gång i livet genom hälsoenkät. Informera uppfödare och arbeta för att få fler att knäröntga i samband med HD röntgen.

Sköldkörtelfel (hypothyreos = underfunktion av sköldkörteln)

Är en autoimmun sjukdom som drabbar många raser och där dobermann anges vara en ras med högre risk än genomsnittet att drabbas. Symtomen som ofta kommer smygande kan variera, men vanligt är håravfall, trötthet, viktökning, men även viktminskning, hudförändringar, frusenhet och fertilitetsproblem. Andra mer mentala symtom är humörsvängningar såsom plötslig ängslighet, rädslor eller aggression (Katarina Sundberg, Sveriges Lantbruks Universitet (SLU), L.P. Aronson & W.J. Dodds). Det är okänt hur utbredd sjukdomen är. Många drabbas lindrigt vilket kan göra att de aldrig diagnosticeras. Sjukdomen är ärftlig och ny forskning på SLU har funnit flera gener som påverkar hundens risk att drabbas av denna sjukdom.

Avelsrekommendation

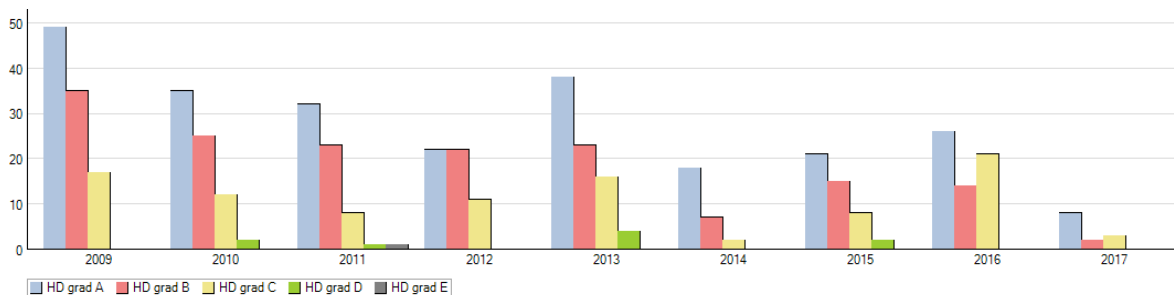
Ett blodprov där man mäter T4 (sköldkörtelhormon), TSH (sköldkörtelstimulerande hormon) och TGAA (autoantikroppar mot Thyroglobulin) kan utvisa om hunden är sjuk, men inte huruvida den kommer att drabbas i framtiden. Blodprovet kan dock visa om hunden är i ett tidigt skede av sjukdomen redan innan den visar några symptom. Alla avelshundar bör vara testade och fria från sköldkörtelfel före parning. Man bör som uppfödare och hanhundsägare inför vidare användning i avel, följa upp sin avelshunds kullar då affekterade avkommor talar om att föräldrarna bär på anlag.

Målsättning

Att genom en hälsoenkät få bättre överblick av hur många drabbade vi har i rasen. Samt motverka en ökning av drabbade hundar genom information till uppfödare och dobermannägare att testa sina avelsdjur.

HD (Höftledsdysplasi)

HD nedärvs recessivt därför är det av stor vikt att så stor del av populationen som möjligt röntgas och ger bästa möjliga bild för framtida avel. Dobermann har varit förskonade från allvarligare HD-fel. Den vanligaste orsaken till att dobermann får diagnosen HD C är ett något för kort skåltak, vilket sällan eller aldrig påverkar hunden fysiskt i sitt dagliga liv. Minst 50 % av höftkulan skall ligga i höftskålen och täckas av skåltaket, är skåltaket lite för kort blir diagnosen HD C. Dobermann är en stram och muskulös hund och drabbas sällan av slappa leder som många andra stora bruksraser. Dock har vi sett en ökning av hundar med HD C framförallt i Sverige.



Avelsrekommendation

I avel får endast röntgade och fria hundar A, B eller UA användas då dobermann omfattas av SKK's genetiska bekämpningsprogram. Hos många raser finns nu HD-index att tillgå, men än så länge inte hos dobermann. Fram till att detta införs 2020 rekommenderas uppfödarna att söka dispens hos SKK för enskilda kullar (se nedan).

Målsättning

Vända trenden så att antalet HD-belastade hundar minskar från nuläget på 20% (medelvärde för belastade hundar 2012-2018) och på lång sikt ligger på max 10-15 %.

Röntgenfrekvensen bör öka och ligga på minst 50 %, här har uppfödarna ett stort ansvar.

Rasklubben ska arbeta för att HD-index införs på dobermann under kommande period av RAS.

Uppfödare med avelshundar diagnostiserade med HD C och med bakomvarande god statistik på föräldrar och syskon, kan under tiden söka dispens hos SKK för att låta dem användas i avel tillsammans med en hund med HD A, som har ett index över 100 alt om index inte finns, god statistik på syskon och eventuella avkommor.

Fram till att dobermann får tillgång till index så ställer sig SDK samt Svenska Brukshundklubben (SBK) positiva till enskilda dispensansökningar för att öka antalet födda valpar och stärka den genetiska variationen. Efter att index införs så kommer hundar med HD C kunna användas utan dispens, då får man både som uppfödare och valpköpare en bättre indikation på den framtida kullens HD-status.

Kronisk leversjukdom (Dobermann hepatit)

Orsak och arvgång är okänd, sjukdomen drabbar oftare tikar än hanar. Säker diagnos är ofta svår att ställa och görs bl.a. via biopsi på levern. Symtom och blodtester kan ge en bra indikation på sjukdom. Utbredningen i Sverige är relativt okänd men man misstänker att många dobermann kan ha sjukdomen utan att visa några kliniska symtom. När sjukdomen utvecklas så ger den synbara symtom och leder till leversvikt. Typiska symtom är ökad törst och urinering, minskad aptit, avmagring och ansamling av vätska i buken.

Avelsrekommendation

Omfattningen av drabbade hundar verkar vara låg i nuläget men diagnoser förekommer. Ett vanligt blodprov innan parning för att se blodvärden och levervärden ger en bra indikation om eventuella avvikande levervärden.

Von Willebrandts sjukdom (Blödarsjuka)

Sjukdomen är en form av ärftlig blödarsjuka som finns i flera raser, bland annat hos dobermann. Symtomen är vanligtvis milda, lättblödande slemhinnor i mun och nos är vanliga symtom, samt förlängd blödningstid som man bör vara uppmärksam på vid t.ex. operationer och valpning. I regel minskar symtomen med åldern och övervägande delen affekterade hundar lever ett normalt liv.

Sjukdomen och anlagsbärare kan påvisas vid blodtest. Vid DNA-test klassas hunden som fri, affekterad eller anlagsbärare.

Avelsrekommendation

Hundar som används i avel bör testas för von Willebrandts sjukdom (vWD) om den inte är fallen efter fria föräldrar. Ingen hund med sjukdomen bör användas och minst en förälder bör vara testad och fri, alternativt efter fria föräldrar.

PHTVL/PHPV

(Persisterande Hyperplastisk Tunica Vasculosa Lentis/Persisterande Hyperplastisk Primär Vitreus)

Är en ögondefekt som betyder att rester av de olika kärlsystem som normalt sörjer för ögats blodförsörjning under tidiga fosterlivet och på den primära glaskroppen som finns i ögat under fosterutvecklingen, finns kvar i ögat på den vuxna hunden. Om stora rester av dessa finns kvar senare i livet kan de ge mer eller mindre allvarliga problem beroende på storlek. Alla föräldradjur i Sverige undersöks med avseende på defekten.

Under 2007-2012 låg affekterade hundar på mycket låg nivå, fel hittades endast hos 1-2%, d.v.s. av 608 speglade hundar fick 10 diagnosen PHTVL/PHPV.

Under perioden 2012-2017 hittas fel hos 5,9% av alla ögonspeglade hundar. Under denna tidsperiod speglades 268 hundar varav 16 fick diagnosen PHTVL/PHPV. Av de med PHTVL/PHPV hade samtliga grad 1. Trots detta kan antalet affekterade hundar anses som låg.

Avelsrekommendation

I avel skall endast hundar användas som är ögonspeglade och fria från PHTVL/PHPV.

Målsättning

Att slopa bekämpningsprogrammet gällande ögonlysning för registrering av valpkullar hos SKK. Vi har inte längre något problem med hundar drabbade av grav PHTVL/PHPV i rasen.

Spondylos

På senare tid har det uppmärksammat att många dobermann drabbas av spondylos. Ofta ger det sig till känna i medelåldern men förekommer även på relativt unga hundar. Arvsgången verkar inte vara klarlagd. Det pratas om både en ärftlig variant och en förvärvad variant. Mörkertalet är troligen stort då detta ofta uppmärksammas först när hunden påvisar stora besvär med svåra smärtor, ofta drabbas L7/S1. Vi har dock inte någon rutin för att röntga våra hundar och har därför ingen information om hur många som är drabbade och vid vilken ålder, dock har vi uppmärksammat att det troligen är ett relativt stort problem inom rasen.

Strategi

Kartläggning i form av enkät för att försöka införskaffa mer information och kunna vidta åtgärder för framtiden.

FUNKTION

Bruksegenskaper

Dobermann är en brukshund, en allroundhund som kan matchas i de flesta tävlingsformer. Enligt rasstandarden ska en dobermann vara en vänlig, fredlig hund med måttligt livligt temperament, skärpa och retningströskel. Den ska ha god följsamhet, arbetsglädje och prestationsförmåga, vara orädd och självsäker.

Det finns ett antal dobermann som deltar i bruks- och lydnadstävlingar. Antalet hundar som deltagit på prov under den senaste femårsperioden ligger någonstans mellan ca 20 - 60 hundar. Tyvärr visar siffrorna på en ganska jämn låg trend istället för ett uppåtgående i antalet tävlande hundar vad gäller de svenska bruksproven. 2008 deltog 66 hundar på bruksprov och 2013 endast 28 stycken, vilket också överensstämmer med den nedåtgående trenden i antal registrerade dobermann.

År	Bruksprov, antal starter	Bruksprov, antal individer	Lydnadsprov, antal starter	Lydnadsprov, antal individer
2008	143	66	276	82
2009	156	71	391	109
2010	114	55	213	76
2011	69	33	224	67
2012	75	37	190	61
2013	72	28	149	45
2014	59	27	129	43
2015	61	31	135	42
2016	49	24	109	37
2017	52	24	124	48

ÅR	Antal starter IPO	Individer
2012	76	37
2013	60	27
2014	53	27
2015	155	67
2016	66	30
2017	68	30

Drag i dess olika former har återigen fått en liten ökning med flera dobermann i startfälten. Nosework och rallylydnad börjar också fler hitta till.

En rastypisk dobermann ska vara i besittning av bruksegenskaper som kamplust, förighet, koncentrationsförmåga, mod, nyfikenhet, tillgänglighet och skottfasthet. Det är då av stor vikt att framförallt avelsdjurs förmåga prövas utifrån det den är skapad för. Det är då önskvärt att fler dobermann kommer ut på olika prov i tävlingssammanhang. Meriter nedärvs inte men däremot de egenskaper som hunden har. Dessa är viktiga att visa upp vid prov då det endast är där vi kan mäta dem.

Fortfarande upplever många förare fördomar vad gäller rasen ute bland brukshundsklubbar och träningsgrupper. Många dobermannägare behöver mer information och kunskap om de olika bruksgrenarna och tävlingsformerna.

Målsättning

- Att verka för att antalet tävlande ekipage ökar.
- Att verka för en arbetande dobermann.
- Att verka för att fler avelsdjur bör bruksprovmeriteras för att därmed dokumentera sina bruksegenskaper.

Strategi

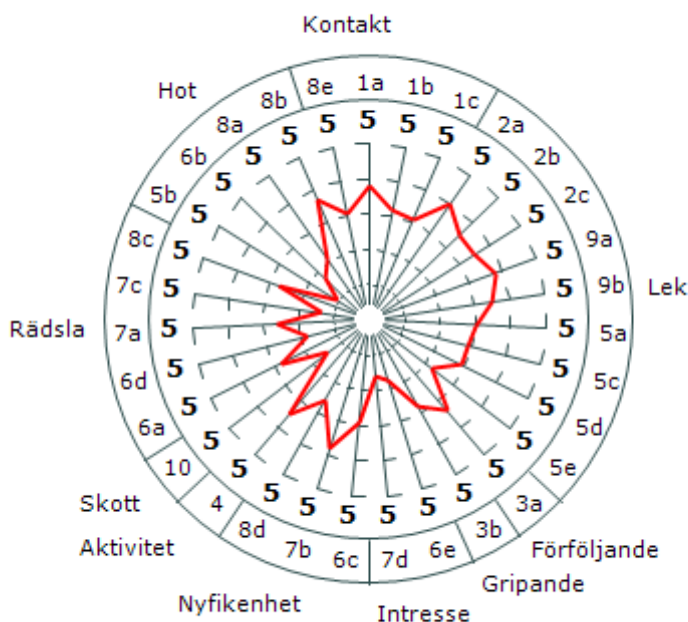
- Att anordna träningsträffar/läger för att ge möjlighet för dobermannägare att öka sina kunskaper i hundträning och tävlingsgrenarna i allt från drag, lydnad och bruksarbete på olika nivåer.
- Att stimulera fler dobermannägare till att komma ut på prov genom de årliga Rasmästerskapen (RM) som arrangeras.
- Uppmärksamma dobermann som brukshund genom att premiera enskilda ekipage samt att göra mer PR för de ekipage som tävlar i alla former och visar upp våra hundar i större sammanhang.
- Att skapa nätverk så fler dobermannekipage kan börja träna tillsammans

Mentalitet

MH

Enligt statistiken av de senaste tio åren är det konstant cirka hälften av alla födda dobermann som gör mentaltest hund (MH).

Faktiska värden



— Medelvärde (ras, 1 506 st, 12-18 månader)

Bild: Faktiska värden 2012-2017

MH är ett standardiserat test som utförs för att beskriva den unga hundens mentalitet. Det fina med MH är att det går att jämföra t.ex. raser, kullar och individer med varandra. Det är därmed även ett bra avelsverktyg för att kunna se tendenser om vilka egenskaper föräldrarna nedärver. Ur avelssynpunkt är det viktigt att se till helheten och inte stirra sig blind på den enskilda individens värden.

Moment 2012-2018	1	2	3	4	5
Kontakt hälsning	0%	4%	21%	63%	12%
Kontakt samarbete	2%	9%	54%	34%	2%
Kontakt hantering	4%	12%	55%	27%	2%
Lek 1 leklust	0%	2%	11%	72%	14%
Lek 1 gripande	2%	2%	32%	59%	6%
Lek 1 dragkamp	8%	8%	35%	26%	24%
Förföljande 1	19%	16%	18%	41%	7%
Förföljande 2	18%	8%	10%	52%	12%
Gripande 1	45%	19%	18%	9%	11%
Gripande 2	33%	12%	17%	15%	23%
Aktivitet	0%	17%	37%	33%	12%
Avst lek intresse	1%	19%	60%	15%	5%
Avst lek hot aggression	96%	2%	0%	1%	1%
Avst lek nyfikenhet	32%	19%	5%	15%	29%
Avst lek leklust	35%	11%	11%	17%	25%
Avst lek samarbete	39%	19%	31%	9%	3%
Överraskning rädsla	10%	35%	47%	6%	3%
Överraskning hot aggr	63%	27%	9%	1%	0%
Överraskning nyfikenhet	11%	34%	17%	17%	21%
Överraskning kvarst rädsla	74%	11%	11%	4%	1%
Överraskning kvarst intresse	52%	33%	15%	0%	0%
Ljud rädsla	22%	18%	47%	8%	5%
Ljud nyfikenhet	5%	17%	10%	18%	50%
Ljud kvarst rädsla	85%	8%	4%	2%	0%
Ljud kvarst intresse	66%	24%	9%	0%	0%
Spöken hot aggression	37%	27%	31%	3%	1%
Spöken kontroll	3%	8%	21%	44%	24%
Spöken rädsla	21%	30%	22%	11%	17%
Spöken nyfikenhet	26%	24%	15%	20%	15%
Spöken kontakt	19%	11%	27%	39%	5%
Lek 2 leklust	3%	3%	12%	71%	11%
Lek 2 gripande	4%	1%	30%	61%	4%
Skott	71%	16%	7%	1%	5%

De bra sakerna hos dobermann idag som visat sig i MH är:

- Få kvarstående rädsor och intresse – när hundarna väl tagit sig fram till objektet går alltså avreaktionen bra.
- Bra lekfullhet med ett hyfsat gripande.
- Låg skotträdsla.

Dobermann har genom åren haft problem med tillgänglighet och socialitet. I momenten kontakt samarbete och kontakt hantering hamnar dobermann på 3-4 med en vikt mot 3. Här skulle man önska att en högre andel hamnar på en 4:a framöver. I momentet kontakt hälsning hamnar de flesta dobermann på en 4:a. Dock hamnar 12% på en 5:a, vilket skulle kunna tolkas som ett överdrivet

socialt beteende och tyda på en social osäkerhet. I moment avståndslek nyfikenhet springer 32% av hundarna inte alls ut mot figuranten, detta kan också tyda på social osäkerhet. Man ska dock komma ihåg dobermanns ursprung som vakthund, vilket kan spela in i ovanstående siffror.

Målsättning

Att öka antalet dobermann som genomför MH.

Öka andelen som får en 4:a på kontaktmomenten.

Minska andelen som får en 1:a på avståndslek nyfikenhet.

Bibehålla den höga andel som får 4:or på leklust och gripande.

Bibehålla rasens låga skotträdsla.

Avelsrekommendation

Hundar rekommenderas inte att användas i avelsarbetet som, enligt MH, brister i sin socialitet och tillgänglighet och/eller uppvisar rädslor med svårigheter att avreagera.

Strategier

Ena uppfödare om vad som är en bra dobermann.

Uppmuntra uppfödare att anordna kull-MH och pusha sina valpköpare att ta ut sina hundar på MH innan 18 månaders ålder.

Utbilda/fortbilda klubbens uppfödare i avelsarbete gällande mentalitet, exempelvis via uppfödarkonferenser.

EXTERIÖR

En dobermann ska ha en exteriör som uppfyller kraven på en arbetande, hållbar brukshund.

Överdrifter åt något håll är alltid fel. Kroppen ska vara kvadratisk och kraftfull men samtidigt elegant.

Rörelserna ska vara elastiska, eleganta, fria och vägvinnande. Rygg, leder och ledband ska vara fasta.

Det är viktigt för rörelseschemat att det finns balans mellan vinklarna fram och bak. Huvudet är dobermannens adelsmärke och ska vara långsträckt, välskuret och kilformat.

Målsättning

KROPP

Mankhöjd: Hanhund 68-72 cm Tik 63-68 cm

Vikt: Hanhund ca 40-45 kg Tik ca 32-35 kg.

- Medelstorlek eftersträvas. För stora, tunga hundar är till nackdel i arbete.
- Standarden säger kvadratisk kropp, där tikar får vara något längre än hanarna. Hundar med kort bröstorg och lång länd har noterats genom exteriörbeskrivningar.
- Korta och/eller branta kors ger korta bakbensrörelser utan kraft och påskjut.
- Skuldran ska vara väl tillbakalagd. Det är vanligt med för raka skulderpartier med knappt vinklade överarmar.

HUVUD

Huvudet är rasens absoluta adelsmärke och ska vara parallellt, kilformat med väl utfyllt nosparti och kraftiga käkar, både under- och överkäke. Man får aldrig göra avkall på elegansen i ett dobermannhuvud.

Vanliga fel är:

- Könsprägel, ska vara en tydlig skillnad mellan hane och tik
- Oädla huvuden
- Breda eller för smala skallar
- Snipiga nospartier/tunna underkäkar
- För kraftigt markerat stop eller för flackt stop
- För korta nosboxar och skallpartier
- Ljusa ögon

Tänderna ska vara stora och välutvecklade. Små tänder är idag vanligt, varför stor vikt bör läggas vid denna detalj.

Läpparna ska ligga stramt mot käken. Varken läppficka eller halsskinn är önskvärt.

Strategi

Att registrera samtliga exteriörprotokoll (nya protokollet) i Lathunden för att klubben ska få en möjlighet att mäta avvikelser från det önskvärda i standarden. I dagsläget är detta inte gjort. Detta arbete beräknas slutföras under år 2018.

Att utbilda/fortbilda klubbens uppfödare i rasens exteriör, exempelvis bjuda in rasspecialist till uppfödarkonferenser samt främja att klubbens egna utbildade exteriörbeskrivare, får beskriva tillräckligt antal hundar per år genom att arrangera fler exteriörbeskrivningar i samband med övriga officiella evenemang inom klubben.